

# 社会福祉法人 安曇野市社会福祉協議会 事業案内

社会福祉協議会は、社会福祉事業の推進を目的とする非営利の民間組織です。  
昭和26年(1951年)に制定された社会福祉事業法(現在の「社会福祉法」)に基づき設置されています。

- 名称 社会福祉法人 安曇野市社会福祉協議会
- 設立 平成17年10月3日
- 所在地 〒399-8205  
長野県安曇野市豊科4160-1  
TEL 0263-72-1871 FAX 0263-72-9130
- 代表者 会長 小松 正直
- 事業内容
  - 1.住民活動の支援・活動者の養成
  - 2.悩み事や困りごとに関する相談事業
  - 3.さまざまな福祉サービス事業
  - 4.福祉啓発・生きがい・ふれあいの場づくり
  - 5.行政等からの受託事業・施設の管理運営
  - 6.介護保険事業
  - 7.障害者自立支援事業
- 職員数 503名(令和6年4月1日現在)
- 事業方針 安曇野市社協は、すべての住民の皆さまが、ささえあい安心して生活できるよう「思いやりの心を大切に、ずくませ、知恵だせ、元気だせ」をスローガンに掲げ、事業に取り組んでいます。皆さまからお預かりした会費は、こうした事業を通じて皆さまの地域に還元されています。



安曇野市社協マスコットキャラクター  
『あづみん』

安曇野市の「A」と「緑」が  
基調となっています

**理 念**  
支えあい  
誰もが安心して暮らせる  
福祉のまち、安曇野



**スローガン**  
思いやりの心を大切に、  
ずくませ、  
知恵だせ、  
元気だせ！

- 理事
  - 小松 正直[会長]
  - 鎌崎 孝善[常務理事]
  - 堀井 公子
  - 藤田 里子
  - 青柳 和義
  - 増田 早苗
  - 平林 洋一
  - 保尊 利生
  - 甕 直紀
- 評議員
  - 中村 守良
  - 丸山 近志
  - 内山 秋男
  - 斉藤 康子
  - 大久保 圭至
  - 深澤 一廣
  - 高嶋 俊明
  - 山崎 徳昭
  - 笠原 健市
  - 布山 直利
  - 米倉 亜矢子
- 山崎 忠子
- 山田 賢一
- 中島 美智子
- 丸山 恭弘
- 臼井 泰彦
- 小林 隆子
- 有賀 喜美子
- 飯沼 みさ

- 沿革
  - ・平成17年 6 月 安曇野市社会福祉協議会合併調印式
  - ・平成17年10月5町村の社会福祉協議会が合併(支所を 5 地域)  
(豊科町、穂高町、三郷村、堀金村、明科町)
  - ・平成18年 4 月 居宅介護事業を統合し本所に設置  
訪問介護事業を 3カ所に統合  
ファミリーサポート事業を市内全域で開始
  - ・平成18年 6 月 福祉有償運送事業開始(明科)
  - ・平成18年 9 月 第 1 回安曇野市社会福祉大会開催(以後毎年)
  - ・平成19年10月 安曇野市新公共交通システム  
『デマンド交通あづみん』運行開始
  - ・平成20年 4 月 指定管理受託(2 児童館)  
住民参加型有償在宅福祉サービス  
『しあわせ・あづみん』事業開始
  - ・平成21年 4 月 指定管理受託(1 児童館、3 デイ、6 障害者支援施設、1VC、1  
福祉センター)  
障害者活動支援(ほっぷらライフ)事業開始  
障害者就労支援(すてっぷワーク)事業開始
  - ・平成22年 4 月 指定管理受託(3 児童館、2 デイ、1 福祉センター)
  - ・平成23年 4 月 安曇野市南部地域包括支援センター受託事業開始  
障害者就労移行支援事業所『豊科じゃんぷ』開設
  - ・平成23年 5 月 認知症対応型通所介護事業所『ゆたかの郷』開設
  - ・平成23年10月 第 1 期地域福祉活動計画』実行開始
  - ・平成24年 4 月 相談支援センター『ぶれす』開設  
制度外ホームヘルプサービス事業『えがお』開始
  - ・平成25年 4 月 就労継続支援 B 型事業所『ま・めぞん』開設
  - ・平成26年10月 『第 2 期地域福祉活動計画』実行開始
  - ・平成27年 4 月 生活困窮者自立相談支援事業  
『まいさぼ安曇野』開設
  - ・平成29年 6 月 認知症対応型通所介護事業所『ゆたかの郷』閉所
  - ・平成30年 4 月 『第 3 期地域福祉活動計画』実行開始
  - ・平成31年 3 月 『訪問入浴介護事業所』閉所
  - ・令和 3年 1 月 『豊科じゃんぷ』就労継続支援 B 型事業所に移行

## ■会計概要

貸借対照表の要旨 (令和6年3月31日現在) (単位:円)		
	科 目	金 額
資産の部	流動資産	822,463,216
	固定資産	1,970,328,917
	合 計	2,792,792,133
負債及び純資産の部	流動負債	273,158,587
	固定負債	367,696,629
	純資産	2,151,936,917
	基本金	102,488,667
	基 金	387,842,183
	国庫補助金等特別積立金	74,448,570
	その他の積立金	827,563,609
	次期繰越活動収支差額	759,593,888
	(うち当期活動収支差額)	(42,023,857)
	合 計	2,792,792,133

事業活動収支計算書の要旨 (単位:円) (自 令和5年4月1日 至 令和6年3月31日)	
科 目	金 額
会費収益	25,705,289
寄附金収益	1,654,430
経常経費補助金収益	156,493,544
受託金収益	463,985,823
事業収益	6,999,492
介護保険事業収益	844,064,734
就労支援事業収益	25,100,799
障がい福祉サービス等事業収益	270,874,266
医療事業収益	5,161,317
受取利息配当金収益	1,558,167
その他のサービス活動外収益	19,680,234
固定資産受贈額	0
固定資産売却益	153,220
その他の特別収益	3,829,989
収益合計	1,825,261,304
人件費	1,315,978,492
事業費	207,702,518
事務費	159,788,516
就労支援事業費用	26,030,912
助成金費用	14,195,331
負担金費用	40,000
減価償却費	36,798,062
徴収不能	0
国庫補助金等特別積立金取崩額	△2,918,770
その他のサービス活動外費用	4,923,888
固定資産売却損・処分損	20
その他の特別損失	13,307,578
法人税	7,390,900
費用合計	1,783,237,447
当期活動増減差額	42,023,857

# 事業所一覧

## ■本所（※全事業所市外局番:0263）

- 〒399-8205 安曇野市豊科 4160-1
  - 総務課
  - 地域福祉課
  - ボランティアセンター本所
  - TEL 72-1871 FAX 72-9130
  - 介護事業課
  - TEL 88-8507 FAX 72-9130
  - 居宅介護支援センター
  - TEL 71-5735 FAX 72-9130
  - デマンド交通あづみん 受付センター
  - TEL 71-1233 FAX 73-1114
  - 障がい福祉課
  - 相談支援センター ぶれす
  - TEL 72-3331 FAX 72-9130
- 〒399-8205 安曇野市豊科 4030-4
  - ささえあいセンター にじ
  - TEL 72-3013 FAX 73-5422
- まいさぼ安曇野
- 〒399-8205 安曇野市豊科4319-4
  - TEL 88-8707 FAX 88-8303
- 豊科支所
- 〒399-8205 安曇野市豊科 4027-3
  - 地域福祉係
  - ボランティアセンター豊科
  - TEL 73-7143 FAX 73-7147
- 〒399-8205 安曇野市豊科 4160-1
  - デイサービスセンター豊科
  - TEL 72-6464 FAX 72-6627
- 〒399-8205 安曇野市豊科 4412-1
  - 豊科中央児童館
  - TEL 72-0122 FAX 72-0122
- 〒399-8201 安曇野市南穂高 2698
  - 南穂高児童館
  - TEL 71-5150 FAX 71-5152
- 〒399-8204 安曇野市豊科高家 4045-2
  - 高家児童館
  - TEL 72-5685 FAX 72-5685
- 〒399-8205 安曇野市豊科 4156-1
  - ほっぴライフ
  - 放課後等デイサービス ほっぴライフ
  - TEL 73-7506 FAX 73-7508
- 〒399-8205 安曇野市豊科 4095-1
  - すてっぷワーク 豊科たんぼぼ
  - TEL 72-7416 FAX 72-7431
- 〒399-8201 安曇野市豊科南穂高 481-7
  - すてっぷワーク 豊科じゃんぱ
  - TEL 71-4955 FAX 72-4959
- 〒399-8205 安曇野市豊科 4678-2
  - すてっぷワーク ま・めぞん
  - TEL 88-8506 FAX 88-8509

## ■穂高支所

- 〒399-8303 安曇野市穂高 5808-1
  - 地域福祉係
  - ボランティアセンター穂高
  - TEL 82-2940 FAX 82-9621
  - デイサービスセンター穂高
  - TEL 82-0330 FAX 82-0330
  - ホームヘルプセンター北部
  - TEL 82-2947 FAX 82-9621
  - 訪問看護ステーション
  - TEL 82-1519 FAX 82-1529
  - 穂高中央児童館
  - TEL 84-0762 FAX 82-9621
- 〒399-8301 安曇野市穂高有明 996-2
  - 穂高北部児童館
  - TEL 83-5494 FAX 83-5494
- 〒399-8304 安曇野市穂高柏原 2814-10
  - 穂高西部児童館
  - TEL 82-2527 FAX 82-2527
- 〒399-8303 安曇野市穂高 9181
  - 穂高健康支援センター内
  - すてっぷワーク 穂高わたぼうし
  - TEL 82-0072 FAX 82-0072
  - 放課後等デイサービス 穂高わたぼうし
  - TEL 82-0078 FAX 82-0072
- 〒399-8303 安曇野市穂高 6658
  - 市役所穂高支所内
  - 安曇野市北部地域包括支援センター
  - TEL 81-0760 FAX 88-3711

## ■三郷支所

- 〒399-8101 安曇野市三郷明盛 2198-1
  - 地域福祉係
  - ボランティアセンター三郷
  - すてっぷワーク 三郷すみれの郷
  - TEL 77-8080 FAX 77-8081
  - デイサービスセンター三郷
  - TEL 77-9099 FAX 77-9105
  - ホームヘルプセンター南部
  - TEL 77-6606 FAX 77-8081
- 〒399-8101 安曇野市三郷明盛 1928-2
  - 三郷児童館
  - TEL 76-0185 FAX 76-0186
- 〒399-8101 安曇野市三郷明盛 4810-1
  - 市役所三郷支所内
  - 安曇野市南部地域包括支援センター
  - TEL 77-4007 FAX 77-4087

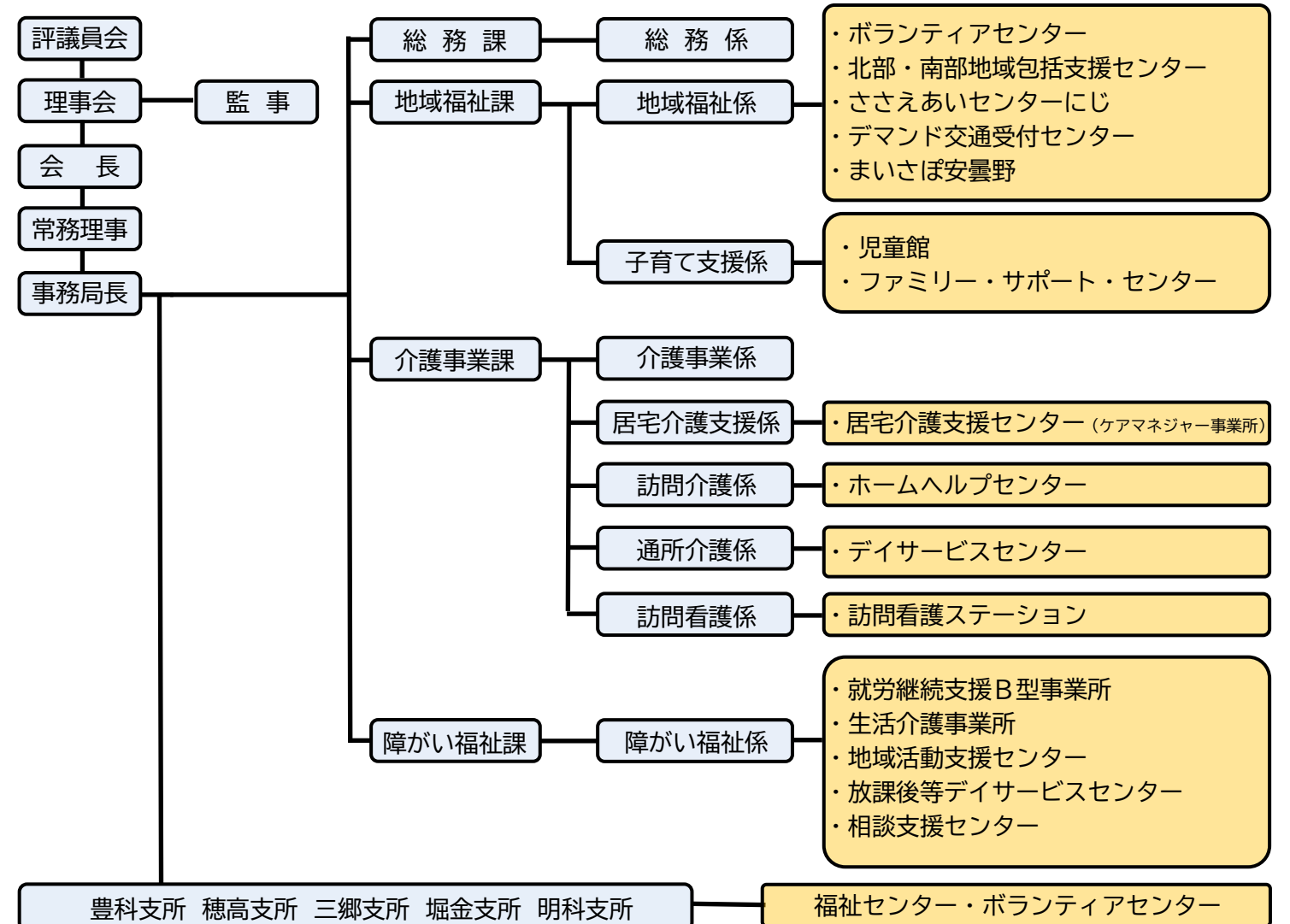
## ■堀金支所

- 〒399-8211 安曇野市堀金烏川 2132-6
  - 地域福祉係
  - ボランティアセンター堀金
  - TEL 73-5288 FAX 73-5775
  - 子育て支援係
  - 安曇野市ファミリー・サポート・センター
  - TEL 71-1125 FAX 73-5775
  - デイサービスセンター堀金
  - TEL 72-0032 FAX 73-5775
  - すてっぷワーク 堀金かえでの家
  - TEL 73-1107 FAX 73-5775
- 〒399-8211 安曇野市堀金烏川 2358-1
  - 堀金児童館
  - TEL 71-2122 FAX 71-2126

## ■明科支所

- 〒399-7101 安曇野市明科東川手 606-2
  - 地域福祉係
  - ボランティアセンター明科
  - TEL 62-2429 FAX 62-5025
  - デイサービスセンター明科
  - TEL 81-2281 FAX 81-2282
  - ホームヘルプセンター東部
  - TEL 62-6123 FAX 62-5025
  - すてっぷワーク 明科ふきぼこの家
  - TEL 62-3543 FAX 62-3543
- 〒399-7102 安曇野市明科中川手 6814-1
  - 明科児童館
  - TEL 62-2482 FAX 62-1124

## ■組織図



# 誰もが安心して暮らしていくために

## 支えあいのかたちをつくります。

安曇野市には83の区があります。

各区には、住民組織である地区社協を、また合併前の旧町村単位の5地域には、支部社協を設置しています。

“向こう三軒両隣”の支えあいの風土を大切にしながら、住民どうしのさりげない絆を強めていくことを目指しています。

## ■住民どうしの支え合いを推進するために「生活支援コーディネーター」と「協議体」が活動しています。



協議体では小地域での支えあいのしくみづくりを検討し、住民が気軽に集える居場所づくりなどを進めています。

## ■隣近所における支えあいの関係づくりに向けて「安曇野市社協福祉員」の活動を推進しています。



福祉員には日頃からの取り組み「見守り・声掛け・つなぎ役」の役割が期待されます。

## ■災害時にひとりの命も失うことがないように「災害時住民支え合いマップ」の作成を支援しています。



マップの作成は、自分の暮らす地域の支えあいのしくみを考えるきっかけにもなります。

## お互いのふれあいを広げます。

地域で暮らす高齢の一人暮らしの方や、子育て中の方などは、どうしても孤立しがちになります。

こうした方々に対してはサロンのような身近でふれあえる事業を、また障がいのある方には社会参加の機会を提供できる事業を、そして広く市民の皆さんが交流できるものとしてお祭りなどのイベント的な事業を開催しています。



## ■一人暮らしの方には…

- ・配食事業
- ・交流会
- ・安心訪問
- ・安心コール など



## ■子育て中の方には…

- ・お下がり会
- ・児童館における各種事業
- ・ファミリーサポートにおける各種事業
- ・おむすび会 など



## ■障がいのある方には…

- ・ふれあいバスの旅 など

## ■高齢者の方には…

- ・お楽しみ会
- ・ふれあい・いきいきサロンの開催支援 など



## ■広く市民の方には…

- ・社会福祉大会
- ・ふれあい広場
- ・ふくし祭り など



## 個を支えます。

住民の支えあい活動を進める一方、それぞれが抱える個別の困りごとや悩みごとに寄り添って、解決に向けてお手伝いする事業を行います。

地域の皆さまに『困ったときは社協』というイメージを持っていただきたいという思いをもって取り組んでいます。

安曇野市社協は「個を支える」視点を大切にしています。

## ■住民どうしの支えあいで困りごとを解決します

・住民参加型有償在宅福祉サービス

「しあわせ・あづみん」※

※日常の困りごとを住民の互助により、支えあうことを目的とした事業です。公的サービスの「すき間」を埋めることのできるニーズの高いサービスです。

・ファミリー・サポート・センター事業



## ■相談される方の気持ちに寄り添い、ともに考えます

- ・安曇野市南部地域包括支援センター
- ・安曇野市北部地域包括支援センター
- ・心配ごと相談事業
- ・日常生活自立支援事業※
- ・生活困窮者自立相談支援事業(まいさぼ)
- ・生活福祉資金貸付事業
- ・総合相談窓口の設置

※判断能力が不十分な高齢者、知的障がい者、精神障がい者の方を対象に金銭管理や預金通帳等の物件保全等のサービスを行います。



## ■「戸口から戸口へ」…生活の足となります

・地域交通ネットワーク事業(デマンド交通あづみん)



## ■地域に根ざした誰もが集える児童館を目指します

・児童館管理運営事業

※市内の児童館全9館を管理運営しています。

## 支える人を支えます。

支えあいのまちをつくるためには、それを担う人材を育成することが必要です。

福祉を「自分ごと」として捉えてもらえるように、また、大人から子どもまで、幅広い世代の方々が、ともに学びあえるように、「担い手の育成」に力を注いでいきたいと思っています。

## ■福祉学習推進事業

子どもの頃から福祉について学んでもらうことは、将来に向けて支えあいの地域づくりを担う人材育成のための「種まき」だと考えています。

次のような事業があります。

- ・災害・防災塾
- ・本会が主催する福祉体験学習
- ・学校からの依頼により実施する福祉学習
- ・教職員を対象にした福祉教育研修会 など



## ■ボランティアセンター管理運営事業

各支所にボランティア推進の拠点となるボランティアセンターを設け、高いコーディネート能力を兼ね備えたボランティアコーディネーターを配置しています。

コーディネーターは、困りごととその解決に協力してくれるボランティアとをつなぎ役目を担うほか、ボランティアの育成にも力を入れています。



## ■朗人大学事業

年間を通じて学習・実習・発表の機会があり、個々の学びだけではなく、仲間づくりの場としても機能しています。

卒業生には、今後の地域活動の原動力となっていただくことにも期待を寄せています。

# 支えあいのまちづくり

## 介護保険事業

### ■通所介護事業

#### 社協デイサービスセンター

【豊科・穂高・三郷・堀金・明科】

一般的に「デイサービス」とよばれているサービスです。

主に在宅で生活している要支援・要介護の高齢者の方に施設に通っていただき、機能訓練や昼食、入浴やレクリエーションなどのサービスを利用していただきます。

利用される皆さまの心身機能を向上することで、安定した在宅生活を送っていただくことを目指します。

また社会的孤立感の解消を図るとともに、介助者の身体的、精神的な負担の軽減を図ります。



### ■居宅介護支援事業

#### 社協居宅介護支援センター

介護保険の各種サービスを利用いただくために、ケアマネジャーがご本人やご家族の希望に沿って「ケアプラン」を作成し、利用者の生活の質の向上と、自立した生活のために支援します。

また、ケアプランを定期的に確認し、必要に応じて変更するなど調整を行います。

### ■訪問看護事業

#### 社協訪問看護ステーション

看護師などの有資格者が、医療行為を必要とする方のお宅を訪問し、医師の指示に従って療養上の世話(血圧、脈拍などの体調チェックや医療的処置、リハビリテーション)をします。

また、ご本人やご家族の相談に乗るなどの精神的なサポートも行っています。

### ■訪問介護事業

#### 社協ホームヘルプセンター 【北部・南部・東部】

資格を持つヘルパーが利用者の方々のご自宅に訪問してサービス提供を行います。

サービスには、身体面での介助を行う「身体介護サービス」(トイレ介助やオムツ交換などの排泄介助、身体清拭や自宅入浴介助、通院介助や食事の介助など)や、介護者と同居していない方に対する「生活援助サービス」(そうじ・買い物・調理・洗濯などの家事援助)があります。



## 生活支援・介護予防事業

### ■住宅改修指導・支援

高齢者の方に安全に生活していただくことを目指して、自宅での生活環境を整えるため、手すりやスロープの設置など住宅改修に関する相談や助言を行います。

訪問看護ステーションと居宅介護支援センターで実施しています。



### ■拠点介護予防教室

地域にお住まいの65歳以上の高齢者の皆さんを募って、介護予防を目的とする体操に取り組んでいます。また、栄養や口腔ケア、服薬などの情報提供やアドバイスも行っています。



### ■介護予防支援事業

在宅で生活する要支援者の方に対し、介護予防サービスの提供や、適切なサービスを受けるための介護予防サービス計画の作成を行います。



### ■福祉有償運送サービス

公共交通機関の利用が難しい高齢者や障がいを持つ方々の通院にあたって、その利便性を図るために車両による送迎を行っています。(明科地域限定の事業です。)



## 障がい福祉サービス事業

### 生活介護事業所

【ほっぷらライフ】

介護が必要な障がいのある方を対象とするサービスです。利用者の希望をお聞きし、身体の状態に合わせて送迎、入浴、排泄、食事などの支援を行うとともに、心身のリフレッシュのための日中活動の支援をします。

また必要な場合は、主治医の指示書に基づき、看護師が対応可能な範囲で医療的ケアの伴う介護を行います。

### 放課後等デイサービス事業所

【ほっぷらライフ】【穂高わたぼうし】

障がいのあるお子さんの放課後や休日の活動支援を行います。

### 日中一時支援事業所

(重度障がい児)

【ほっぷらライフ】

医療的ケアが必要なお子さんを日中に一時的にお預りします。

### 相談支援センター【ぶれす】

障がいのある方の相談に応じて、利用者がより生活しやすくなる環境整備のために、また利用者の日中活動や就労の場を見出すために障がい福祉サービスの計画を作成します。



「長野県豆腐品評会」で、ま・めぞんのお豆腐が4年連続入賞しました。

### 就労継続支援B型事業所

【豊科たんぼぼ・堀金かえでの家】

障がいのある方がいろいろな作業を通して収入を得ることができるように働く場所を提供します。また仕事や生活に必要な能力を保持したり、高めたりする訓練も行います。

### 【ま・めぞん】

豆腐を中心とした大豆加工品の製造販売を行う事業所です。利用者の方々が、それぞれできることを活かしながらより多くの工賃を得られるよう支援を行います。

### 【豊科じゃんぷ】

一般就労を希望する方に対して、働くために必要な訓練を行います。

### 地域活動支援センター

【穂高わたぼうし・三郷すみれの郷・明科ふきぼこの家】

障がいのある方に対して、安心して過ごせる身近な場所を提供し、余暇活動や創作的活動・生産活動を行っていただく施設です。社会との交流活動も行います。

### すてっぷワーク

安曇野市社協が運営する障がい者の就労支援事業所を総称して「すてっぷワーク」とよびます。

障がいがあっても、本人の持っている可能性を見つめ、最大限の能力を発揮できるよう、おひとりおひとりの人生の「すてっぷ」を支援しています。



皆さんから好評の「かえで焼き」

### 障害者(児)ホームヘルプ事業所

【ホームヘルプセンター

北部・南部・東部】

「居宅介護」

利用者のお宅を訪問し、家事援助や身体介護などの必要な支援を行います。

「重度訪問介護」

常に介護を必要とする“重度の肢体不自由者”の方を対象に、ヘルパーがご自宅を訪問し、入浴、食事、排泄および外出時の移動支援など総合的に支援を行います。

「行動援護」

危険回避のためのサポートが必要な方を対象にヘルパーが外出支援を行います。

「同行援護」

視覚障がいのある方の外出支援を行います。

「移動支援」

一人での外出が困難な方に対して安全かつ円滑に外出できるようヘルパーが支援します。



「Café たんぼぼ」(穂高「みらい」内)